



Cofinanciado por
la Unión Europea

COTXES CLÀSSICS GENIALS

Finançat per la Unió Europea. Tanmateix, les opinions i opinions expressades són només les de l'autor o autors i no reflecteixen necessàriament les de la Unió Europea o l'Agència Executiva Europea d'Educació i Cultura (EACEA). Ni la Unió Europea ni l'EACEA se'n poden fer responsables.



MANUAL DE BONES
PRÀCTIQUES

TAULA DE CONTINGUTS

01	COOL CLASSIC CARS: EL PROJECTE	Pàgina 1
	ELS SOCIS	pàg. 3
02	CAP AL TURISME SOSTENIBLE	pàgina 5
03	COTXES CLÀSSICS: el patrimoni de l'aparcament històric com a bé a explotar en el context del turisme sostenible	pàg. 17
04	TURISME DE PATRIMONI INDUSTRIAL: redescobriu un passat proper	pàgina 26
	CONCLUSIÓ	pàgina 36



COTXES CLÀSSICS COOL. EL PROJECTE



1

EL COR DE COOL CLASSIC CARS ÉS LA POSSIBILITAT D'IMAGINAR RUTES TURÍSTIQUES MITJANÇANT L'ÚS SOSTENIBLE DELS COTXES D'ÈPOCA I EL GAUDI DEL PATRIMONI CULTURAL EN EL SEU SENTIT MÉS AMPLI.

El projecte "Cool Classic Cars" pretén investigar el potencial del mercat dels cotxes d'època en el marc del desenvolupament d'un turisme sostenible i més atent a les necessitats relacionades amb el canvi climàtic. També pretén educar tots els agents del sector sobre aquestes pràctiques. El sector turístic contribueix globalment amb un 8% substancial a les emissions de gasos d'efecte hivernacle, i hi ha poques iniciatives al sector destinades a mitigar els efectes nocius del canvi climàtic. Aquestes iniciatives se centren principalment a equilibrar les emissions amb crèdits de carboni i mesures similars en lloc d'estratègies innovadores de reducció o innovació.

Tot i que estan sorgint models de viatges més virtuoses, reforçats per l'augment de l'interès dels usuaris per la sostenibilitat, encara calen moltes iniciatives per millorar el sector.

En particular, el turisme lent, el turisme favorable als pobres (PPT) i l'ecoturisme són les tendències més interessants a examinar. Tots aquests exemples es basen en el concepte de mitigar l'impacte que té el seu viatge en l'equilibri global de la lluita contra el canvi climàtic. Aquest impacte comença amb l'elecció de les destinacions, com es fa el viatge, com es trien els allotjaments i fins i tot com es fan el consum i les compres.

A partir dels coneixements que ofereixen aquestes tendències, podem imaginar solucions que enforteixin les eines dels legisladors i dels professionals del sector interessats a desenvolupar nous models de negoci ambientalment sostenibles.



El turisme de masses i les escapades ràpides representen alguns dels aspectes més problemàtics del sector. L'emergència d'un turisme que se centra a explorar llocs més propers al lloc de residència, accessibles sense l'ús d'avions però amb mitjans alternatius i menys contaminants, així com una experiència vinculada al respecte a les comunitats d'acollida pel que fa al temps dedicat a descobrir-les i a un interès per enfortir les seves característiques econòmiques i culturals, pot contribuir a una revolució en la indústria.

En aquest context, el projecte se centra en dos temes separats però potencialment convergents: els cotxes antics com a recurs i els jaciments d'arqueologia industrial que es troben a tot el continent. Els cotxes antics, en particular, tenen característiques inexplorades. El mercat d'automòbils d'època creix, tenint en compte l'augment de models que adquireixen cada any valor històric, cultural i de col·lecció. La transició a vehicles menys contaminants elimina encara més un nombre important de cotxes de la circulació, que representen gairebé el 25% dels cotxes matriculats a Itàlia, per exemple. Atesa la presència generalitzada d'aquests vehicles i l'impacte potencial de la clausura massiva, s'han de plantejar estratègies per convertir els vehicles d'època en un recurs mitjançant pràctiques d'economia circular de recuperació i reutilització. El seu ús en el sector turístic és una possibilitat concreta per imaginar una nova vida per a aquests vehicles.

Si s'integra en projectes de mobilitat sostenible, intermodalitat del transport i viatges lents que estan desenvolupant legisladors i entitats privades, pot representar una eina addicional per garantir viatges amb menys impacte ambiental i abordar el canvi climàtic. Per destacar les possibilitats d'un turisme més centrat en la conservació. des de circuits de masses, el manual aportarà exemples de turisme industrial i arqueologia industrial. Les ràpides transformacions que ha experimentat el sector manufacturer en les últimes dècades han deixat un paisatge europeu esquitxat de llocs productius o extractius que han agafat una nova vida a través d'iniciatives de futur: museus, centres d'exposicions, centres culturals. Les diverses formes en què s'han recuperat aquests llocs tracen el camí de redescobrim i valorització de territoris i comunitats que, d'altra manera, haurien estat abandonats.

Aquest manual pretén presentar el projecte a la llum d'alguns dels millors exemples de sostenibilitat, turisme industrial i valorització dels cotxes d'època. El manual serveix com a eina pràctica per a legisladors o emprenedors interessats a aprofundir en els temes abordats pel projecte Cool Classic Cars.

ELS SOCIS

MEMBRES DEL PROJECTE COOL CLASSIC CARS

AFINNA ONE - ITALIA

Fundada el 2010, Afinna One s'ha expandit ràpidament per convertir-se en un dels socis més fiables del mercat global de telecomunicacions gràcies a unes interconnexions mundials ben fonamentades i un enfocament orientat a l'usuari. Com que el món ha d'estar cada cop més connectat, la missió d'Afinna One és ser un proveïdor de serveis de comunicació 360° amb una cartera de solucions innovadores que inclouen, a més del nostre negoci principal, IoT, ISP, SMS i plataformes digitals.

CODITRAMUNTANA - ESPANYA

Coditramuntana és una empresa experta en el desenvolupament de programari a mida, tant de projectes web com de projectes relacionats amb dispositius mòbils.

L'Equip de Coditramuntana s'enfronta a projectes de desenvolupament web del més alt nivell tecnològic, complexos i disruptius i ofereix una solució a projectes de gran envergadura, integració de dades i estructuració de BD, aportant professionalitat i experiència contrastada en enginyeria del programari. El desenvolupament de projectes mòbils també permet a l'empresa oferir funcionalitats dissenyades per a dispositius mòbils amb iOS i Android.



COOL CLASSIC CARS



MEMBRES DEL PROJECTE COOL CLASSIC CARS

ACI VALLELUNGA - ITALIA

ACI Vallelunga S.p.A., empresa del grup Automobile Club d'Itàlia, representa una realitat única en el seu tipus: l'empresa, que va començar amb la gestió de l'Autodromo Vallelunga, proposa avui un veritable pal multifuncional que, a les portes de Roma, és capaç de donar resposta a les nombroses necessitats dels seus clients.

El Circuit de Vallelunga "Piero Taruffi té una imatge moderna i molt eficient, gràcies a una inversió addicional en obres de modernització, que ara fan del circuit un referent també pel que fa a funcionalitat i disseny.

ACI Vallelunga, en nom d'ACI, l'Automobile Club d'Itàlia, s'encarrega de difondre informació i formació sobre seguretat viària.

En definitiva, Centre de Congressos de Vallelunga: Des de l'any 2010, un modern centre de congressos, dissenyat per a convencions, reunions i exposicions, en una zona interior que pot acollir fins a 1600 persones.

E-C-C CLUB - ÀUSTRIA

Association for Interdisciplinary Consulting and Education és una associació sense ànim de lucre per a la investigació, la consultoria i l'educació interdisciplinàries. ECC treballa amb una vintena d'experts, professors i formadors que cobreixen els nostres camps de treball, especialment la gestió i coordinació de projectes de cooperació científica i educatius en programes europeus de recerca i educació. L'ECC és membre registrat de diverses organitzacions de recerca europees, p. a l'European Training Village (CEDEFOP), Euroscience i l'Associació Europea de Proveïdors de Formació Professional, i també de la Mediterranean Migration Network. Els investigadors d'E-C-C han estat actius en l'educació d'adults i l'educació professional durant més de 20 anys, treballant principalment per a la qualificació professional per a l'Administració del Mercat de Treball de Viena i la Baixa Àustria, i per a conceptes de màrqueting i empenedoria per a diverses agències de desenvolupament regional.



CAP A UN TURISME SOSTENIBLE

2



El turisme sostenible està influenciat per diversos factors, però principalment per la consciència que el propi viatge no pot ser un objecte de consum desproveït de relacions i conseqüències relacionades amb el nostre planeta. En aquest sentit, a més de les iniciatives realitzades pels operadors del sector – importants ja que tenen com a objectiu reduir emissions, residus, contaminants, etc. – com els eco-hostals, els allotjaments energèticament eficients i les ofertes orientades a reduir l'impacte ambiental, s'han de plantejar les transformacions dels hàbits dels usuaris que són clau per a la innovació real del sector.

Un factor decisiu en aquest sentit és la manera de viatjar, a partir del moment, la manera de viatjar i de quina manera.

Per tant, una de les qüestions principals és trobar nous mitjans per arribar a les destinacions desitjades i eines per planificar vacances i estades

centrat en el concepte de respecte ambiental i sostenibilitat de les eleccions.

El turisme lent o el turisme regeneratiu, tendències consolidades que pretenen reduir l'impacte negatiu més difícil de contrarestar en els circuits de turisme de masses i les escapades ràpides, no serien possibles sense infraestructures vinculades a la mobilitat.

Hem optat per prendre com a exemples les infraestructures i les rutes centrades en una mobilitat diferent de la associada al vehicle privat o al transport aeri. . Aquest últim, en particular, té una de les petjades de carboni més importants pel que fa als viatges i, per tant, està cada cop més limitat i regulat (per exemple, a França, s'han aprovat lleis per prohibir els viatges aeri



distàncies que tenen alternatives ferroviàries inferiors a una hora, i mesures similars estan a l'agenda de la Comissió Europea).

La intermodalitat, perseguida a nivell europeu per a la circulació de mercaderies i persones, fa que el sector turístic es plantegi un escenari en el qual és possible arribar a tots els racons del continent de manera integral, escollint entre diverses solucions de mobilitat, i minimitzant el propi impacte ambiental.

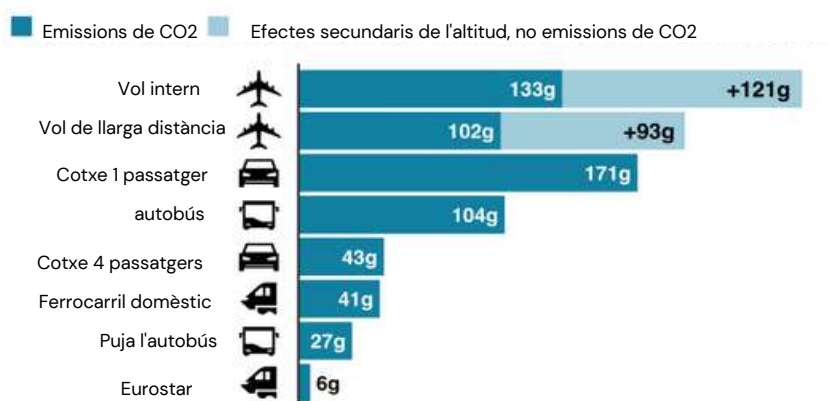
EXPLORANT EUROPA DE MANERA SOSTENIBLE: L'EXPERIÈNCIA INTERRAIL

Des de fa més de 50 anys a Europa, és possible organitzar un viatge que encarna les característiques del turisme sostenible. L'abonament Interrail, vàlid a tota la xarxa ferroviària europea, ha permès a generacions de ciutadans de la Unió Europea viatjar i descobrir el continent d'una manera segura i sostenible. Entre els modes de transport amb la petjada de carboni més baixa, el tren és un dels més importants.

L'abonament Interrail és un bitllet que permet accedir a gairebé tots els ferrocarrils nacionals europeus, que es paga en un sol pagament i ofereix solucions flexibles en funció del preu i les necessitats dels viatgers. Permet als viatgers utilitzar el forfet en gairebé totes les rutes nacionals i internacionals, amb l'excepció, generalment, de les línies d'alta velocitat, llevat que s'aporti una tarifa addicional. El pots adquirir a qualsevol país de la Unió Europea o al web de l'empresa, que és www.interrail.eu.

Emissions dels diferents modes de transport

Emissions per passatger i km recorreguts



LA HISTÒRIA INTERRAIL

El primer abonament Interrail es va vendre el 1972, convertint-se ràpidament en un viatge icònic per a generacions senceres de joves fins i tot abans que tractats com l'Acord de Schengen obrís completament les fronteres europees als ciutadans de la Unió.

En el moment del llançament, l'Interrail Pass va permetre als viatgers joves de fins a 21 anys explorar 21 països amb tren amb només un passatge de tren. El passatge de tren va començar com una oferta única: un regal del 50è aniversari de la UIC (Unió Internacional de Ferrocarrils). Una de les seves ambicions era eliminar les barreres i permetre un viatge flexible i sense fronteres per Europa.

La història d'aquest passatge s'entrellaça amb el procés de construcció de la Unió Europea i de vegades s'anticipa a les seves fites en incloure països encara no membres de la comunitat europea en les seves ofertes.

Passats els primers anys, l'èxit de la iniciativa va ser tal que l'oferta es va fer permanent. Amb els anys, òbviament, l'oferta ha canviat pel que fa a format i ús. Des de l'any 1998 s'ha estès a ciutadans de totes les edats i famílies. Dels 22 països inicials, ara és possible viatjar a 33 estats. Aquests són els principals passos en el desenvolupament de la iniciativa.

- 1972: va començar l'Interrail Pass, limitat als viatgers de 21 anys o menys. Va cobrir 21 països: Àustria, Bèlgica, Dinamarca, Alemanya de l'Est, Finlàndia, França, Alemanya Occidental, Grècia, Hongria, Irlanda, Itàlia, Luxemburg, Països Baixos, Noruega, Polònia, Portugal, Espanya, Suècia, Suïssa, Regne Unit i Iugoslàvia. El preu al Regne Unit era de 27,50 £ per un mes de viatge.
- 1973: el preu del Regne Unit va augmentar fins a 33,00 £
- 1976: el límit d'edat per a l'abonament es va augmentar a 23 anys; es va elevar de nou a 26 el 1979.
- 1979: s'introdueix Interrail Sènior, per a viatgers majors de 65 anys.
- 1982: s'introdueix el requisit de sis mesos de residència.
- 1985: S'hi van incloure alguns serveis de ferri.
- 1989: s'introdueix una oferta per a adults als països nòrdics, amb 265 passatgers adults el primer any.
- 1991: La fi de la Unió Soviètica va provocar l'ampliació de la zona Interrail, i es va introduir una oferta per a adults al Regne Unit.
- 1994: s'inclouen vint-i-nou dels 33 països actuals (tots excepte Bòsnia-Hercegovina); L'IRC té set zones, amb la Zona D que inclou Polònia, República Txeca, Eslovàquia, Hongria, Croàcia, Bulgària, Romania i Iugoslàvia.

- 1998: els abonaments Interrail estan disponibles per a totes les edats, amb tarifes en funció de l'edat. S'estableix el sistema de vuit zones, sense Bòsnia i Hercegovina.
- 2001: Es constitueix el Grup Eurail, que es fa càrrec de la comercialització i la gestió d'Interrail i Eurail.
- 2005: Bòsnia–Hercegovina s'incorpora a l'IRC.
- 2007: l'1 d'abril, el Grup Eurail es fa càrrec de tots els productes Interrail Pass; sistema de zones substituït per Interrail Global Pass (30 països participants) i la gamma One Country Pass. Eurodomino descatalogat.
- 2013: Llançament de l'aplicació Rail Planner ● 2015: Eurail i Interrail alineen els seus logotips; S'ha presentat el passi de les illes gregues.
- 2017: s'eleva el límit d'edat de la tarifa per a joves als 27 anys.
- 2018: Turquia i Sèrbia s'uneixen a Eurail One–country Pass. La República Txeca i Polònia s'uneixen al passi selecte de dos països d'Eurail.
- 2019: 1a i 2a classe estan disponibles per a tots els productes (excepte els nacionals de les illes gregues). A més, els ferrocarrils lituans s'uneixen a Interrail. El New Greek Islands Pass ara també és vàlid per a 5 viatges nacionals i augmenta a 53 illes. Es va anunciar que els operadors ferroviaris del Regne Unit deixarien de participar en l'esquema després d'una disputa, però aquesta decisió es va revocar ràpidament.
- 2020: Estònia i Letònia s'incorporen a Interrail.
- 2022: Interrail i Eurail introdueixen un nou logotip conjunt juntament amb una actualització de la identitat de marca.



TURISME DE VIATGE SOSTENIBLE

Les noves tendències emergents en el sector turístic, impulsades per la creixent preocupació dels consumidors per les seves responsabilitats i l'impacte ambiental dels seus viatges, sorgeixen de l'auge del sector i de factors agreujats pel turisme de masses: l'afluència excessiva de persones a llocs concrets genera un fort impacte negatiu sobre les comunitats locals, els recursos i el medi ambient. En conseqüència, augmenta el concepte de turisme "hit-and-run", lligat a ofertes de viatges de baix cost que sovint ni tan sols tenen preus avantatjosos perquè es basen en última instància en paquets pensats per maximitzar els beneficis i la idea de turistes. com a recurs a explotar.

En canvi, els viatges lents i conscients orientats a llocs menys concorreguts ofereixen solucions ambientalment i econòmicament més sostenibles i experiències de contacte més autèntiques amb els llocs i comunitats que els habiten. Així, Interrail es pot considerar un precursor del Slow Tourism.

L'oferta del passí únic ofereix la possibilitat d'utilitzar la xarxa ferroviària durant períodes prolongats amb total autonomia quant a recorreguts i dates d'ús. Els que viatgen amb Interrail no pretenen visitar un sol lloc, sinó construir el seu propi camí de descoberta pels països del voltant. La possibilitat d'allotjar-se més temps en una destinació pel fet d'estar captivat per la bellesa natural d'un lloc o el clima cultural d'un país no només és possible sinó que es fomenta per l'absència d'un itinerari de viatge predefinit i de requisits de reserva: és un bitllet obert.

OPCIONES DEL PASS INTERRAIL

Les opcions del passí Interrail s'estructuren per cobrir les necessitats del viatger. Es decideix per endavant un termini que pot anar des dels 15 dies fins als 3 mesos. Dins d'aquest període de temps, podeu triar un nombre limitat o il·limitat de dies de viatge en funció de les destinacions que voleu visitar. Si opteu per un nombre determinat de dies, podeu utilitzar un o més trens als països objecte de l'oferta durant tot el dia sense especificar dates, subjecte a determinades restriccions imposades per empreses ferroviàries individuals. Per exemple, els trens ràpids generalment requereixen una reserva sense cap cost addicional, però en alguns països, pot ser que calgui una tarifa addicional per als trens d'alta velocitat.

PLANIFICANT EL TEU VIATGE INTERRAIL

Aquest enfocament us permet passar d'una llibertat de moviment total a viatges dissenyats per explorar una o més destinacions mitjançant diferents modes de transport i diferents períodes de temps. Pots optar per arribar a una gran ciutat europea amb trens d'alta velocitat i, els dies següents, explorar els seus voltants. Alternativament, podeu planificar rutes per arribar a destinacions específiques utilitzant, per exemple, bicicletes o altres mitjans de transport locals i després continuar el viatge amb tren des d'aquestes ubicacions. Finalment, fins i tot podeu decidir dia a dia on anar de manera independent comprant un abonament amb tot inclòs.

En aquest sentit, Interrail és el mitjà perfecte per promoure la intermodalitat del transport, donant lloc a un model de mobilitat capaç de reduir significativament l'impacte dels nostres desplaçaments.

EXPLORANT EUROPA DE MANERA RESPONSABLE

Els viatges responsables donen suport a les empreses locals. Les petites eleccions que feu mentre viatgeu poden tenir un gran impacte positiu en l'economia local de qualsevol lloc que visiteu. Mirant més enllà de les destinacions i les activitats que atrauen el turisme de masses, podeu buscar operacions a petita escala gestionades per gent local que us ajudaran a donar suport a les comunitats locals i obtenir un tast més autèntic de la cultura. Això compta tant per a botigues, bars i restaurants com per a excursions, llocs de referència i fins i tot les ciutats que visiteu. Escollir una ciutat amb un nombre menor de turistes us pot ajudar a descobrir coses que mai no us trobareu en una gran ciutat que pateix un sobreturisme.

Prendre les coses a poc a poc et permet observar més cultura i més bellesa del que mai podríeu amb pressa. Ser conscient de com viatges també et fa sentir bé perquè saps que estàs cuidant els recursos naturals, els altres, les generacions futures i tu mateix!

EL PASSEIG DE SANTIAGO

El Camí de Sant Jaume és una de les rutes de pelegrinatge espiritual més antigues i significatives d'Europa. Desemboca a un santuari a l'extrem nord-oest de la península Ibèrica i ofereix diversos camins que poden començar a centenars de quilòmetres de distància del destí del pelegrinatge. Si bé el pelegrinatge abans era només per als fidels que buscaven un viatge espiritualment enriquidor, avui en dia són més les persones que s'embarquen en aquestes rutes per experimentar una manera diferent de viatjar.

Al llarg de les rutes han sorgit diversos serveis per atendre tant peregrins com turistes, fent aquesta experiència més accessible i enriquidora. Aquest article se centra en iniciatives que milloren la infraestructura i les ofertes disponibles per als viatgers, promovent una forma de turisme "pro-pobre". Aquest concepte enriqueix les zones econòmicament deprimides i garanteix que el viatge sigui accessible per a tothom, independentment dels seus mitjans econòmics.

L'article tracta dos aspectes clau: el "passaport del pelegrí", conegut com a Credencial, i les iniciatives destinades a distribuir els beneficis d'aquest flux de pelegrinatge per les regions que condueixen a Santiago de Compostel·la.



ANTECEDENTS HISTÒRICS

El santuari de Compostel·la, que acull les restes de l'apòstol Sant Jaume el Major, va tenir un paper important en la tradició del pelegrinatge cristian.

El descobriment de la suposada tomba del sant al segle IX va donar lloc a la fundació d'una església i va marcar una de les primeres destinacions de pelegrinatge d'Europa. La seva importància va créixer durant la reconquesta cristiana de la península Ibèrica des del domini musulmà, vinculant Sant Jaume a campanyes victorioses que van restituir Espanya al domini catòlic. Al llarg de l'Edat Mitjana, el Camí va ser una gran via de pelegrinatge cristiana, servint de camí de penitència i redempció.

A la dècada de 1990, el Camí de Sant Jaume va recuperar popularitat, sobretot després que el Consell d'Europa va reconèixer la seva importància el 1987, designant-lo la primera "Ruta Cultural Europea" i donant finançament als marcadors de rutes. L'any 1993, el Camí va ser declarat Patrimoni de la Humanitat per la UNESCO.

RUTES A SANTIAGO

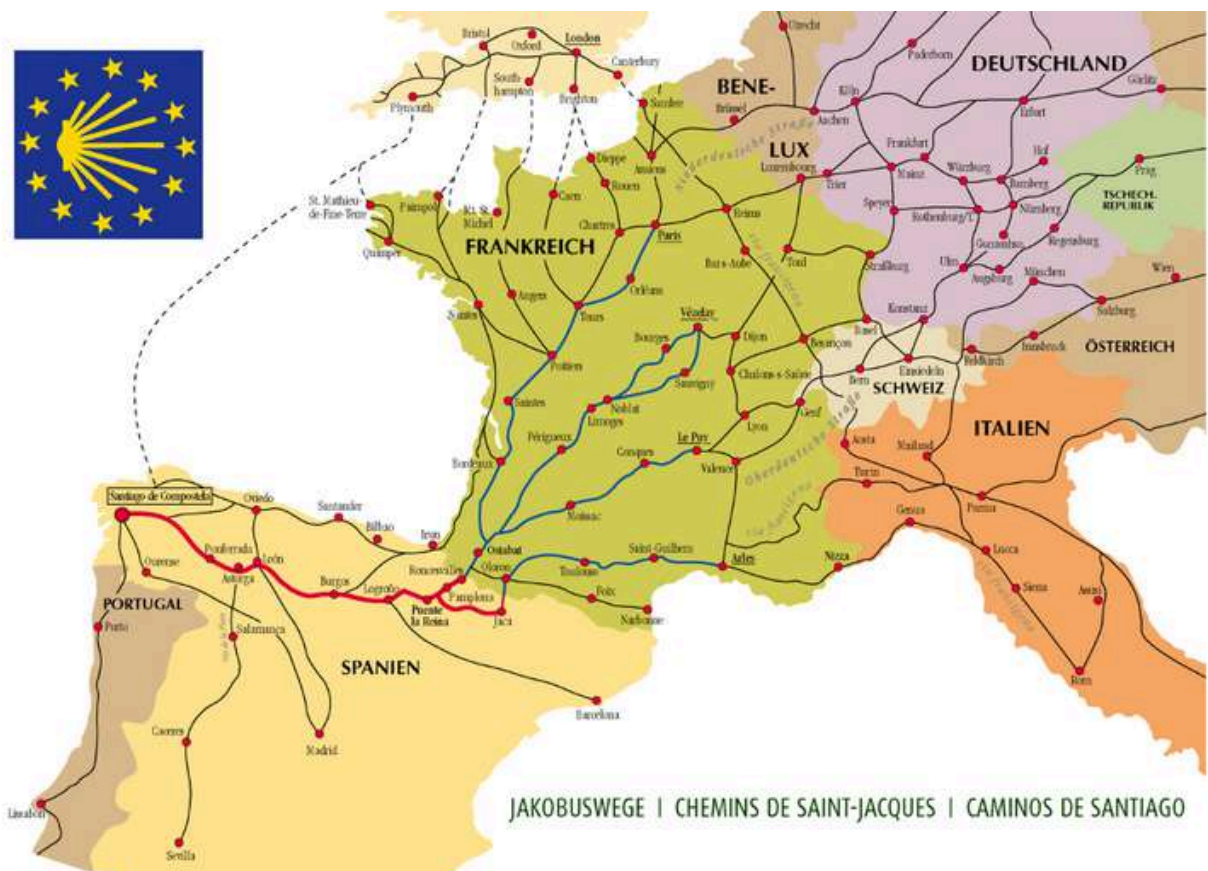
Diverses rutes principals convergeixen cap a Santiago, entre elles:

- 1.El Camí Francés: la ruta més famosa, històricament travessada per pelegrins d'Itàlia, França i altres països europeus, ofereix múltiples punts de partida, com Arles, Le Puy, Vézelay, París i Tours, que finalment es fusionen a Puente la Reina.
- 2.Camino Primitivo: La ruta de pelegrinatge més antiga que es coneix a Santiago, començant a Oviedo, Astúries.
- 3.El camí portuguès: comença a Lisboa o Porto, Portugal, i creua a Galícia a Tui.
- 4.El Camí Inglés: Recorregut pels pelegrins d'Anglaterra durant els segles XI-XIII, començant des de Ferrol i conduint a Santiago.
- 5.El Camí del Nord: comença a Irun a la frontera francesa i segueix la costa del Golf de Biscaia a través del País Basc, Cantàbria, Astúries i Galícia.
- 6.La Via de la Plata: amb origen a Sevilla, Andalusia, i passant per Extremadura i Castella per arribar a Santiago.

EL PASSAPORT DEL PELEGRÍ: LA CREDENCIAL

La Diòcesi de Santiago de Compostel·la emet un document anomenat Credencial, que permet reconèixer els viatgers com a pelegrins per diferents rutes. A més de certificar les etapes del pelegrinatge (amb un mínim de 111 km recorreguts a peu), permet accedir als serveis disponibles al llarg del camí. Aquest mecanisme, arrelat a la història religiosa del pelegrinatge, permet als pelegrins allotjar-se en albergs i rebre àpats assequibles o gratuïts. Aquests albergs, ja siguin religiosos o municipals, sovint ofereixen allotjament de manera gratuïta o mitjançant donacions voluntàries. Alguns tenen una llarga tradició, mentre que altres són més moderns. Els serveis en línia com ViveCamino ajuden els viatgers a descobrir llocs culturals, històrics i gastronòmics al llarg o a prop de les rutes, enriquint la seva experiència.

Avui en dia, fer un viatge a peu per aquests camins senyalitzats simbolitza una alternativa a les vacances d'un sol ús, centrant-se en comprometre's amb els territoris més que en consumir-los. És un viatge espiritual d'autodescobriment i exploració del món més enllà de les normes turístiques convencionals, tal com es descriu en diversos blocs i pel·lícules, com ara "The Way" i la recent sèrie de Netflix "3 Caminos".



TURISME SOSTENIBLE I UNA REGIÓ REBORN

En les últimes dècades, la Galícia rural, com moltes regions occidentals, s'ha enfrontat a la despoblació a mesura que la gent gravita cap a les ciutats i les zones urbanes. L'interior va viure un empobriment progressiu, però la intervenció legislativa i el pelegrinatge del Camí han contribuït a capgirar aquesta tendència. Des de l'"Ano Santo Compostelano" de 1993, coincidint amb el reconeixement de la UNESCO, la Xunta de Galícia ha impulsat el Camí com a activitat turística.

Els esforços de Galícia per promoure el turisme sostenible s'alineen amb els Objectius de Desenvolupament Sostenible de la UE per al 2030 i tenen com a objectiu establir-lo com una destinació turística sostenible, reconeixent la contribució significativa del turisme a l'economia regional. La iniciativa "Ecociña No Camiño", impulsada pel govern regional, anima els restaurants locals del camí a utilitzar productes sostenibles i d'origen local, enfortint un ecosistema virtuós que beneficia les regions.

Les iniciatives privades, com ara The Way Experiences, donen suport a les empreses i comunitats locals. Per exemple, un hotel de propietat familiar a Samos ha ajudat a frenar la disminució de la població a la zona. De la mateixa manera, Portomarin ha experimentat un creixement demogràfic a causa del turisme del camí, demostrant l'impacte positiu del turisme rural sostenible en les comunitats locals.



CAMINS BLAUS DE LA PROVÍNCIA DE BARCELONA

Les Vies Blaves és un projecte d'itinerari de gairebé 300 km pels principals rius de la província de Barcelona: Llobregat, Anoia i Cardener. L'objectiu és crear una xarxa de mobilitat local sostenible, millorar l'accessibilitat al patrimoni industrial, cultural i natural de la zona i promoure el desenvolupament local mitjançant la creació de nous productes turístics.

El 2022, el projecte Blue Ways ha rebut 4,5 milions d'euros dels fons Next Generation de la UE. El pressupost total previst és de 54 milions d'euros. Aquests 4,5 milions s'invertiran en una primera fase de la Via Blava de 19 km que recorre 5 municipis de la comarca de l'Anoia: Jorba, Igualada, Santa Margarida de Montbui, Vilanova del Camí i la Pobla de Claramunt.

El projecte definitiu preveu que la Via Blava travessi 59 municipis de 7 províncies amb una població total de 400.000 habitants. A més, la zona ja suporta un important flux turístic i es beneficiarà d'aquesta infraestructura complementària. Per tant, el projecte comportarà una menor concentració d'ofertes turístiques a l'interior i trencar l'estacionalitat amb la creació de nous productes turístics, com ara la bicicleta.

Les Rutes Blaves tenen com a objectiu la més àmplia accessibilitat per als viatgers amb diferents mitjans, l'amplada de 3 m, pendents de fins a un 6%, properes al riu però fora de les zones inundables i aprofitant, quan sigui possible, les vies existents. Els recorreguts també inclouen punts panoràmics i zones de descans equipades, infraestructures bicicletes i per a vianants, instal·lació de sistemes d'energia sostenible, instal·lació d'equips de tecnologia de la informació i la comunicació. També considera les vies de connexió amb els municipis pels carrers i les connexions amb transport públic.

COTXES CLÀSSICS GENIALS:

3

EL PATRIMONI DE L'APARCAMENT HISTÒRIC COM A BÉ A EXPLOTAR EN EL CONTEXT DEL TURISME SOSTENIBLE.



Diverses iniciatives indiquen que el turisme d'automòbil d'època i clàssic pot ser un recurs per promoure un turisme més sostenible. A causa de la seva presència generalitzada i el seu estatus com a "artefactes històrics vius", els cotxes d'època i clàssics apareixen cada cop més a les ofertes dels operadors turístics. Només cal que feu una ullada al portal italià Slow Tourism o cerqueu en línia per veure els resultats. El seu ús com a segment de transport i turisme sostenibles continua sent un potencial que no s'ha aprofitat del tot. També és una oportunitat per abordar el problema del nombre creixent de cotxes que es dirigeixen a la deixalleria i als

abocadors.

En els exemples anteriors, vam parlar dels principals itineraris europeus que s'allunyen de les rutines del turisme de masses, com ara avions, cotxes particulars i escapades ràpides.

La xarxa ferroviària europea, la més extensa i completa del món, representa la manera més ecològica de viatjar d'una destinació a una altra i ofereix accés a milers de llocs als quals sovint és difícil arribar per altres mitjans. El turisme basat en la intermodalitat pot beneficiar-se de les experiències que aquí proposem, inclosa la millora dels cotxes d'època.



Prenguem, per exemple, un dels esdeveniments més significatius i de llarga data de l'automobilisme històric, que durant anys ofereix una manera única d'explorar Itàlia i conèixer els seus pobles: la Mille Miglia.

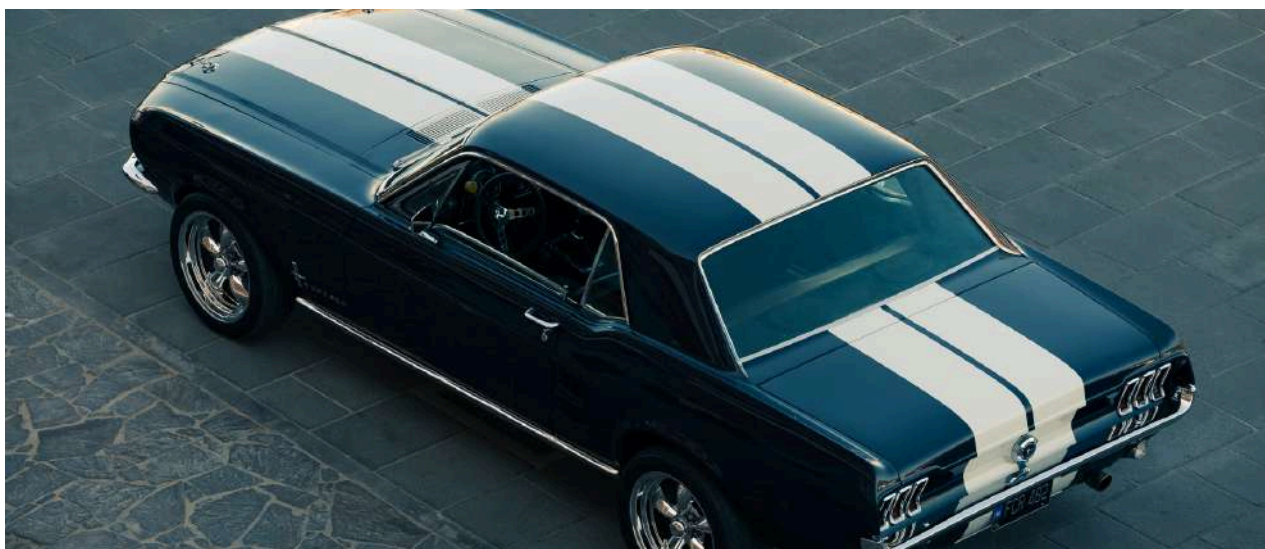
També estudiarem el cas d'un operador central italià especialitzat en el lloguer de cotxes d'època. Finalment, parlarem de com alguns museus anglesos associats a jaciments miners abandonats transformats en centres de preservació del patrimoni històric i cultural han enriquit la seva oferta amb fires, exposicions i esdeveniments relacionats amb el món dels cotxes històrics.

MIL MILLES

«Carrera esbojarrada, esgotadora, sense parades, pel camp i les ciutats, per la muntanya i vora el mar, de dia i de nit. Cintes de carretera que es desenrotllen sota els cotxes rugint, ulls que no es tanquen en el son, cares que no tremolen, conductors amb nervis d'acer»

Giuseppe Tonelli, La Stampa 1927

Mille Miglia és una de les competicions de cotxes d'època més famoses que tenen lloc a Itàlia, a la ciutat de Brescia. Cada edició de la Mille Miglia tradicionalment veu travessar Itàlia amb cotxes històrics en quatre etapes: Cervia – Milano Marittima, Roma, Parma, Milà i després el retorn a la ciutat. La primera edició es remunta al 1927 gràcies a l'esperit d'iniciativa de Renzo Castagneto, aleshores director de l'Automòbil Club de Brescia. L'esdeveniment ha transcorregut pels carrers de la ciutat que es van transformar per a la setmana de cursa en una mena de circuit de cotxes gràcies a taulers on s'hi mostraven les classificacions, megafonia, exhibicions i cercaviles de joves.



La competició es va reprendre després de la Segona Guerra Mundial ja l'any 1947 gràcies a la tossuderia de l'alcalde Bruno Boni, conegut com "l'alcalde dels Millemiglias" perquè va onejar la bandera de sortida. A partir d'aleshores, la cursa va tenir lloc cada any fins al 1957 amb la participació de nombroses empreses d'automoció donada la importància internacional que havia adquirit ara.

Després d'un tràgic accident en l'edició de 1957, el Millemiglia va viure un període d'aturada fins que va tornar el 1984, inicialment cada dos anys, i anualment a partir del 1987, edició que va comptar amb la participació de fins a 300 cotxes.

Durant la dècada de 1990, la fama de la cursa va provocar el naixement d'esdeveniments independents, iniciatives i manifestacions internacionals inspirades en la 1000 Miglia.

- 1991: neix el Club "American Friends of the Mille Miglia" i des dels anys noranta organitza un esdeveniment automobilístic anomenat "California Mille".
- 1992: es va celebrar una cursa anomenada "La Festa Mille Miglia" al Japó.
- 1996: torna a començar el "Mil Millas Sport de la República Argentina": una coproducció italo-argentina d'organitzadors i entusiastes, que repeteixen la cursa celebrada a l'Argentina als anys quaranta.

L'any 2004 va néixer el Museu Millemiglia dins del monestir de Sant'Eurfemia, també a Brescia, restaurat expressament per acollir una exposició de cotxes d'època i exposicions i escenografies que recorden les diferents èpoques històriques en què va tenir lloc el concurs. Es mostren les fotos d'arxiu i es conserven documents relacionats amb esdeveniments passats.



TURÓ LENT

En el sector del lloguer de cotxes d'època, actualment hi ha diversos operadors que ofereixen excursions i promouen la descoberta dels seus propis territoris amb motos o conduint cotxes d'època. Si bé un dels aspectes més clàssics del lloguer de vehicles de prestigi històric està relacionat amb cerimònies i esdeveniments com casaments, on els cotxes tenen un fort impacte paisatgístic i se'ls demana per complir el desig de conduir vehicles emblemàtics durant un dia, aquest tipus de lloguer s'ha ampliat recentment. Inclou activitats turístiques i necessitats de transport no relacionades amb esdeveniments.

Es tracta d'un nínxol de sector que guanya terreny, sovint impulsat per la passió de col·leccionistes i entusiastes que assumeixen els reptes que aquest tipus d'activitats suposa per la seva afició pels vehicles històrics. Un exemple d'aquest tipus de negoci és Slowhill.

Slowhill és una empresa nascuda al camp toscà de Montepulciano del desig d'un col·leccionista apassionat de dedicar-se als seus cotxes i Vespas i convertir-los en una professió. La decisió de llogar els quatre primers vehicles per a esdeveniments i més es va prendre l'any 2013 per permetre-li gestionar la seva col·lecció de manera emprenedora.

Això va suposar l'inici d'un esforç que va portar l'empresa a dedicar-se no només al lloguer, sinó també a la recerca i restauració de vehicles abandonats a les cases rurals de veïns, pobles i granges.

Un dels punts forts de l'empresa va ser la seva experiència tècnica i la capacitat de mantenir els vehicles de manera independent sense dependre de tallers i centres especialitzats sovint difícils d'aconseguir, especialment quan els vehicles han d'estar a la carretera per als seus clients el mateix dia o l'endemà. .

Actualment, Slowhill té una flota de 30 vehicles, entre els quals hi ha Beetles, Fiat 500, Vespas, furgonetes Volkswagen i més. A més de llogar vehicles individuals, també ofereixen l'oportunitat de participar en excursions reals pels turons toscano-úmbrios. Segons l'administrador de l'empresa, la demanda d'aquestes excursions entre els turistes que descobreixen la regió ha anat creixent any rere any.

Gràcies a guies locals, els turistes no només descobreixen les carreteres més belles i els llocs característics, sinó que també estan connectats amb empreses, artesans i l'excel·lència local que d'altra manera és difícil d'aconseguir, fent de les visites un servei valuós per a la regió i la xarxa associada de empreses.

Val la pena assenyalar que operadors com aquests sovint s'enfronten a una legislació insuficient.

A Itàlia, per exemple, hi ha restriccions al lloguer amb xofer, que obliguen els del sector a llogar els vehicles i a acompanyar els seus clients per separat amb altres vehicles. La legislació sobre cotxes d'època també limita el seu ús en activitats econòmiques o comercials un cop inscrits a l'ASI (Registre d'Automòbils Històrics), excepte amb limitacions significatives.

Els comerços dedicats a aquest tipus d'activitats, per tant, ho fan amb importants despeses i molta dedicació.

Lloc web oficial: <https://www.slowhills.com/en/>

FIAT 500 VITTORIO BRAMBILLA CLUB

Aquesta passió també es pot trobar en experiències no empenedores, com el Fiat 500 Vittorio Brambilla Club de Mòdica, que ofereix als seus socis i els seus cotxes per fer excursions pels carrerons de la petita localitat siciliana únicament per la passió de promocionar el seu territori i conduir. els seus cotxes antics.

En resum, el món del col·leccionisme i els entusiastes del motor vintage gravita naturalment a posar els seus vehicles disponibles per al turisme sostenible i lent, connectant persones i llocs a través de la forta connexió emocional que uneix els qui habiten els territoris amb la seva història i tradició.



COTXES CLÀSSICS I PATRIMONI INDUSTRIAL

Els cotxes antics estan intrínsecament lligats a la funció, les emocions i la innovació que van representar en els anys en què es van construir. És per això que es poden considerar artefactes històrics vius. En particular, els automòbils i la maquinària simbolitzen les revolucions industrials passades: l'acer amb què estan fets, produït a través d'alts forns alimentats amb carbó i ferro extrets de les mines; el plàstic i la gasolina, refinats a les plantes químiques i de processament dels principals centres petroquímics.

Tot un cicle de desenvolupament econòmic i social, impulsat pels cotxes, va provocar la prosperitat generalitzada de la qual encara gaudim. Un passat recent que pren cada cop més el valor històric de redescobrir els nostres orígens. Aquest procés condueix a la preservació i valorització de tots aquells jaciments de producció i mineria que, a causa dels canvis posteriors de les últimes dècades, han quedat abandonats.

Des de les mines de carbó de Gal·les fins a les siderúrgiques toscanes passant per les indústries tèxtils espanyoles, molts d'aquests llocs s'han convertit en museus que atrauen visitants interessats a conèixer un món desaparegut que encara ens és a prop. Recuperen llocs que, havent perdut la seva activitat original, ara es sustenten pel turisme i la preservació del patrimoni.

Si considerem específicament els llocs de mineria, és fàcil entendre com la maquinària, els cotxes i els vehicles de treball són components importants de les imatges i del paisatge que envolten les mines. Aquest fet el confirmen alguns museus miners anglesos i gal·lesos on s'han afegit esdeveniments de cotxes d'època a altres iniciatives destinades a promocionar aquests mateixos museus.

EL MUSEU NACIONAL DE LA MINERIA DEL CARBÓ D'ANGLATERRA A OVERTON

El museu es va establir el 1988, inicialment com a museu de Yorkshire, i més tard va rebre l'estatus de museu nacional. La regió tenia una forta tradició minera, però va patir greument la transformació que va comportar el tancament de la indústria nacional del carbó a la dècada de 1980. Va ser en aquests llocs on es va produir el dur motí d'Orgreave, que va marcar la història de la batalla entre els miners en vaga i el govern britànic. En aquest context, el jaciment d'Overton va ser dels primers a convertir la mina en un museu multifuncional.

El museu atrau visitants no només de la regió sinó també de lluny. Situat en una zona rural a prop d'altres atraccions naturals i parcs nacionals, ha dut a terme esforços de conservació i restauració de maquinària d'època i vehicles industrials durant els últims 8 anys. Gràcies en part al suport de la comunitat local, això ha portat a l'organització dels primers esdeveniments relacionats amb els cotxes d'època.

Segons els comissaris del museu, la resposta dels visitants del museu va ser immediata. L'interès dels visitants del museu està molt lligat a la tradició de l'enginyeria, que sovint era una passió i una afició dels mateixos miners. La passió privada d'alguns dels guies que treballen al museu, col·leccionistes de cotxes d'època i antics miners, va donar lloc a les primeres exposicions. Així, van passar de l'esdeveniment inicial amb 5 expositors al següent amb més de 30, aconseguint una àmplia participació i èxit de públic.

L'estratègia del museu era implicar la comunitat i atraure entusiastes que responguessin positivament a la idea d'organitzar una exposició improvisada. D'aquesta manera, el museu va poder promocionar el seu jaciment sense la càrrega de mantenir una col·lecció privada d'automòbils i maquinària. En canvi, en reunir expositors i entusiastes, va millorar el seu atractiu alhora que implicava la comunitat circumdant.

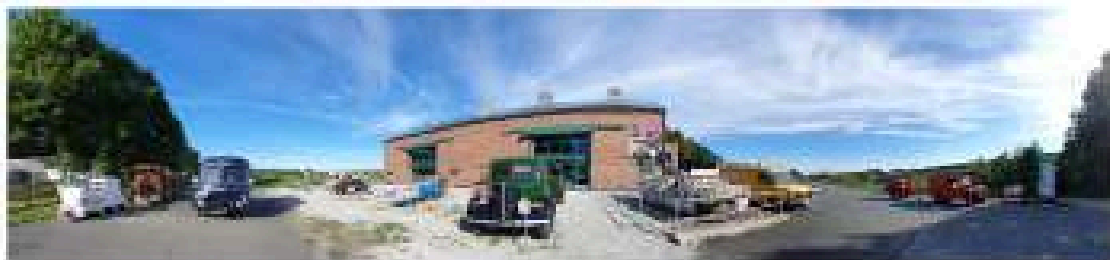
Exemples com el del Museu Nacional de la Mineria del Carbó d'Anglaterra ens ajuden a entendre la dinàmica potencial de la promoció de jaciments arqueològics industrials a través de cotxes d'època. Altres museus, com el Rhondda Heritage Park a Gal·les, també han adoptat estratègies similars d'èxit.

CAPHOUSE MACHINE RALLY

16th / 17th September 2023



Join us on our second machine rally, to embrace the art of engineering and the mechanics of mining. See vintage vehicles and mining machinery, with demonstrations and activities across site.



- Vintage vehicles and machinery demonstrations.
- Special 'Working' Underground Tours
- Steam winder demonstrations
- Living History performances.
- STEAM club - activities for young engineers.

Open
10am
till 5pm

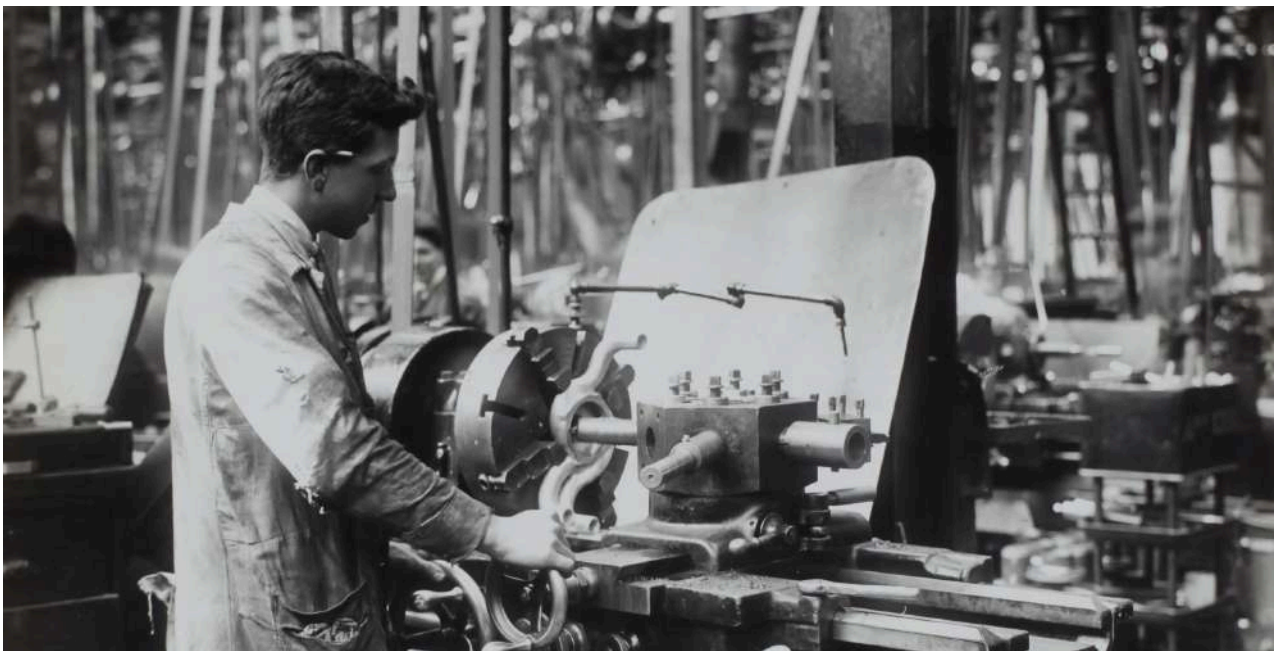
Exhibitors welcome



TURISME DE PATRIMONI INDUSTRIAL

4

REDESCOBRINT UN PASSAT PROPER



L'època actual està marcada per la ràpida urbanització i el desenvolupament tecnològic però també per la voluntat de conèixer i preservar un passat recent, el patrimoni industrial, sovint passat per alt per la rapidesa amb què es transforma la societat moderna.

En els darrers anys, la valorització del patrimoni industrial ha guanyat rellevància com a mitjà de promoció d'un turisme sostenible i menys massiu. Nascut com un fenomen de nínxol, està experimentant un desenvolupament interessant gràcies als experiments i bones pràctiques posats en marxa a diversos països europeus. Però a què ens referim quan parlem de patrimoni industrial? Inclou restes de

fàbriques, molins, mines i altres estructures industrials, testimonis tangibles de la història del progrés tecnològic i dels canvis en les maneres de produir els béns. Aquests llocs contenen històries d'esforç, innovació i resiliència.

No obstant això, fins fa relativament poc, molts d'aquests llocs van ser descuidats o destruïts per donar pas al desenvolupament contemporani. Tanmateix, alguna cosa està canviant i ens estem adonant que el patrimoni industrial no és només una relíquia del passat sinó un recurs preciós per al present i el futur.



Una riquesa que cal valorar per diversos motius:

- la vinculació cultural amb la societat dels nostres predecessors, els reptes enfrontats, les proves d'enginy, els errors i la vida productiva i econòmica que van marcar un territori en els segles de la revolució industrial;
- la possibilitat de promoure pràctiques turístiques sostenibles evitant la degradació ambiental, el sobreturisme i la pèrdua de l'autenticitat local.
- Dinamització econòmica: moltes zones industrials han experimentat un declivi econòmic en les últimes dècades. Transformar aquests llocs en atraccions turístiques pot donar nova vida a les comunitats en dificultats. Crea oportunitats laborals, fomenta l'emprenedoria local i estimula la dinamització dels barris del voltant.
- el valor educatiu: els espais del patrimoni industrial ofereixen riques oportunitats educatives. Poden servir com a museus vius, on els visitants aprenen sobre l'evolució de la tecnologia, les condicions laborals del passat i els canvis socials provocats per la industrialització. Aquest coneixement afavoreix una comprensió més profunda de la nostra història compartida.

Per aprofitar al màxim el turisme industrial i aconseguir aquests beneficis, és fonamental trobar un equilibri entre conservació i adaptació. Una planificació acurada i la participació de la comunitat són essencials per garantir que aquests llocs s'integrin a la cultura i l'economia locals sense comprometre la seva importància històrica.

En conclusió, el turisme de patrimoni industrial ens permet redescobrir un passat proper i ofereix una alternativa sostenible al turisme de masses. Ens anima a apreciar la nostra història, promou el desenvolupament econòmic i fomenta un sentit de connexió cultural. Mitjançant la millora i la preservació d'aquests llocs patrimonials, podem garantir que les generacions futures puguin continuar aprenent i gaudint d'aquesta part essencial del nostre patrimoni col·lectiu.

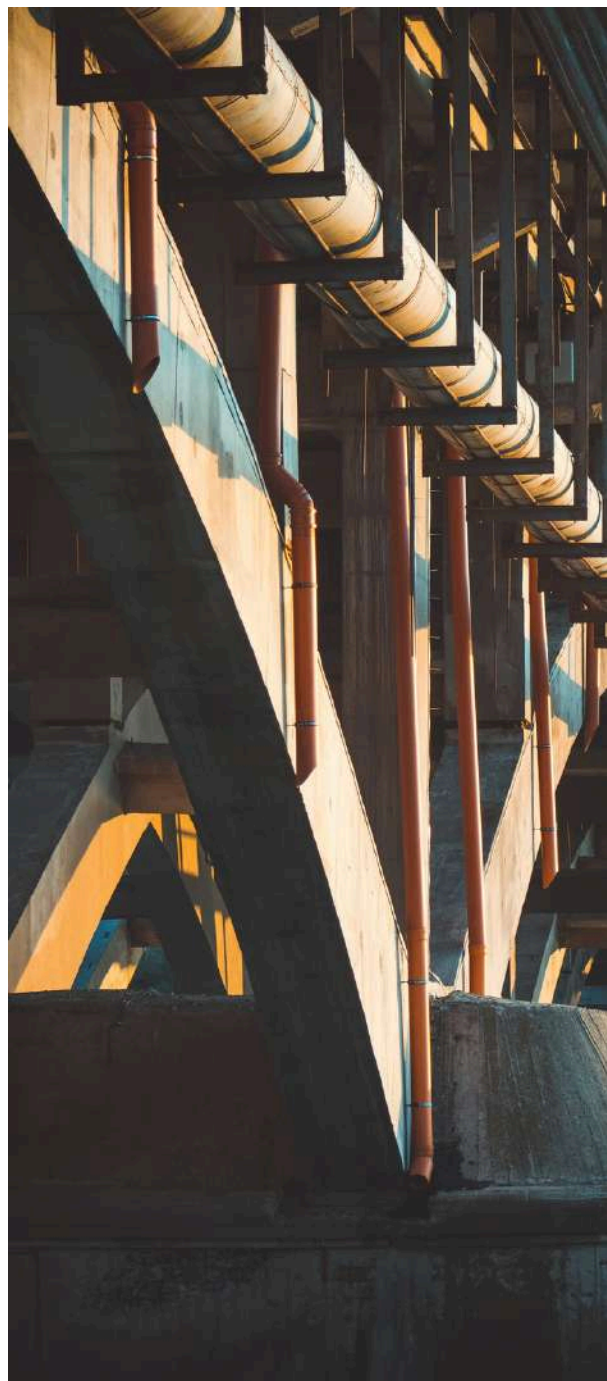
BONES PRÀCTIQUES PER AL PATRIMONI INDUSTRIAL

La UNESCO desenvolupa polítiques que responen al canvi climàtic, implementant el desenvolupament sostenible i implicant les comunitats del patrimoni com a part de la gestió d'un lloc patrimonial. Una bona pràctica per als béns del patrimoni industrial significa tenir en compte tots els criteris d'aquest ampli àmbit per aconseguir una implementació pràctica exemplar.

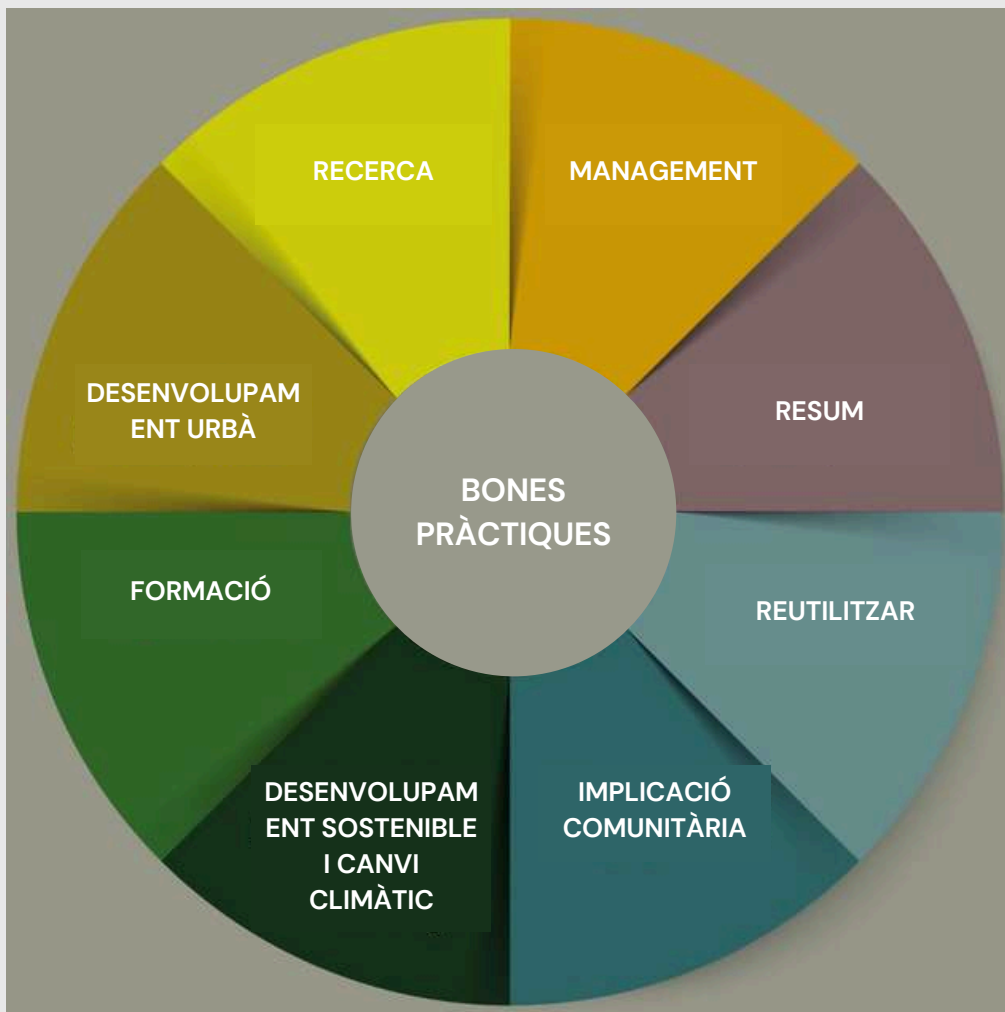
Perseguir el desenvolupament sostenible i implicar les comunitats locals en la gestió d'un projecte d'interès cultural es troben entre les principals polítiques de la Unesco que tenen com a objectiu donar resposta al canvi climàtic. Una bona pràctica per als espais del patrimoni industrial significa tenir en compte tots els criteris d'aquest ampli àmbit per aconseguir una implementació pràctica exemplar. Però protegir el patrimoni excepcional identificat per la UNESCO és un repte complex.

Els espais del patrimoni industrial es troben sovint a les ciutats i, per tant, passen a formar part d'un desenvolupament i planificació urbana que ha de tenir en compte molts altres factors crítics per garantir un entorn saludable i habitable: el canvi climàtic, les migracions o els canvis en les economies locals i globals.

La qüestió és com es pot situar, posicionar i implementar la protecció i conservació dels llocs del patrimoni industrial dins de les agendes econòmiques, ecològiques i socials més àmplies de la planificació urbana.



RODA DE BONES PRÀCTIQUES PER A ESPAIS DEL PATRIMONI INDUSTRIAL

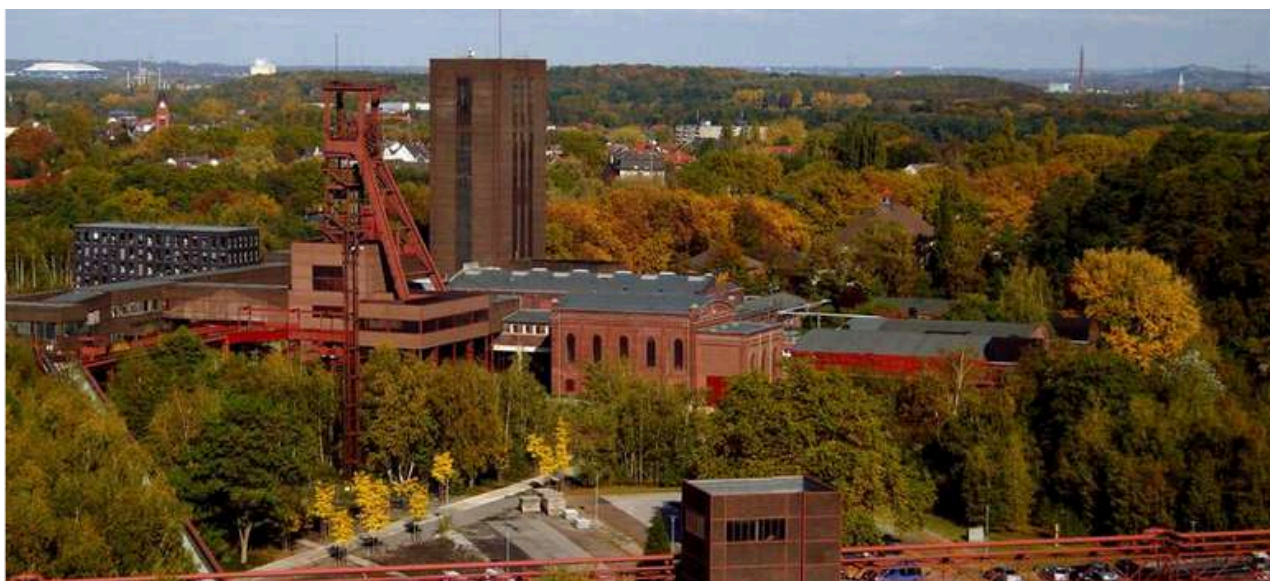


ZOLLVEREIN, PATRIMONI DE LA HUMANITAT PER LA UNESCO

L'antiga mina de carbó de Zollverein, Alemanya, va ser declarada Patrimoni de la Humanitat per la UNESCO l'any 2001. Zollverein era un important lloc d'extracció del carbó, un tipus d'indústria que ha estat essencial per a la zona del Ruhr durant gairebé dos segles i que ara està en declivi.

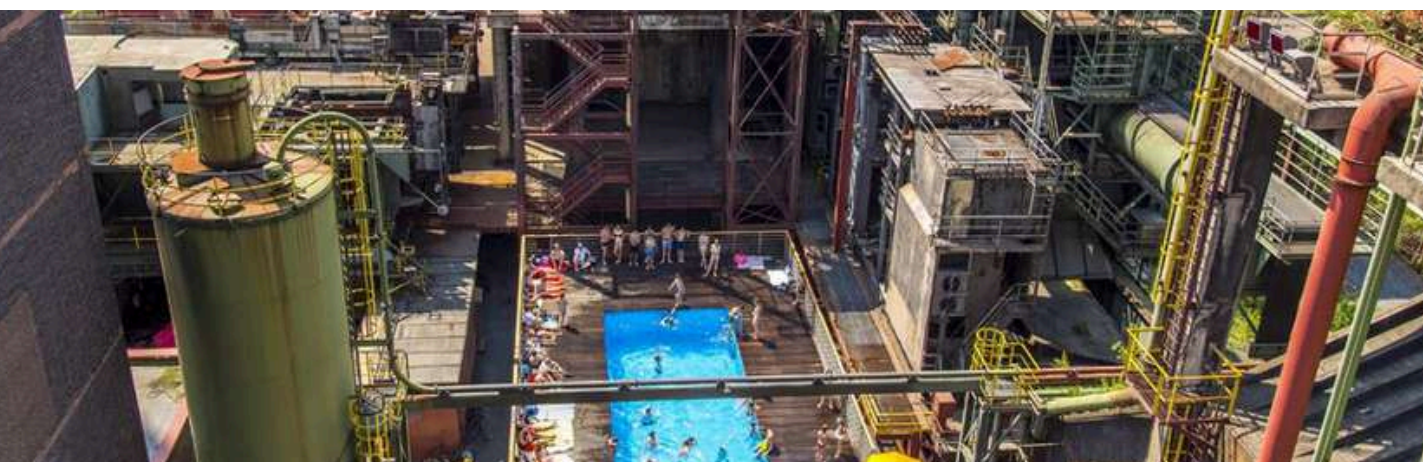
El 1847, Franz Haniel va començar a explotar la mineria a Zollverein, i el període més productiu es va produir a finals dels anys trenta. La mineria de carbó a Zollverein va cessar el 1986, seguida del tancament de la planta de coc el 1993.

Aquest jaciment és un testimoni important del desenvolupament de la indústria pesant (criteri iii del Patrimoni Mundial de la UNESCO), però no només, de fet l'Arbre XII i la coqueria també tenen un valor arquitectònic particular vinculat a un estil anomenat Neue Sachlichkeit (Nova Objectivitat) i mostra una combinació magistral de forma i funció (criteri ii del Patrimoni Mundial de la UNESCO).



Zollverein és un projecte per ancorar la Ruta del Patrimoni Industrial Europeu (ERIH). Els visitants poden gaudir d'un centre de recepció i informació, del Museu del Ruhr i de visites guiades al Denkmalpfad (Ruta del Monument). A més, s'ha adaptat el recinte amb nous projectes de disseny i s'han construït nous edificis per crear espais d'interès cultural, educatiu i comercial. Dos edificis allotgen el campus de Zollverein de la Universitat Folkwang que es va obrir a la tardor de 2017. La transformació de Zollverein inclou diversos exemples de bones pràctiques per als llocs del patrimoni industrial. Avui Zollverein és una destinació turística coneguda internacionalment, un lloc d'esdeveniments premiat, una ubicació empresarial en expansió i una ubicació educativa reconeguda.

El projecte de dos anys (2017-2018) aplica els coneixements de recerca a la pràctica de la gestió del patrimoni al Complex Industrial de Zollverein, lloc del Patrimoni Mundial de la UNESCO, Alemanya. Aquest projecte de transferència de coneixement dóna suport a la definició i documentació d'una gestió exemplar del patrimoni industrial. El procés de treball inclou la definició de criteris de bones pràctiques per a la gestió del patrimoni industrial, i la identificació i presentació d'exemples de bones pràctiques. El projecte s'executa en cooperació amb diverses parts interessades, principalment la Fundació Zollverein (Stiftung Zollverein), la ciutat d'Essen, autoritats de conservació i experts internacionals.



Accessibilitat

Es pot arribar al lloc de la UNESCO de Zollverein amb transport públic, cotxe, bicicleta i caminant. L'any 2006 es va afegir un nou enllaç d'autobús a la línia del tramvia. El parc Zollverein que l'envolta forma part de la xarxa de carrils bici del parc Emscher i s'hi pot accedir fàcilment a peu a través de 16 entrades.

Lloc web oficial <https://www.zollverein.de/>

MADE IN TORINO: VISITA L'EXCEL·LÈNCI A



Recorregut per presenciar de primera mà la producció industrial i artesanal d'algunes empreses i fàbriques que caracteritzen el teixit social i econòmic de la ciutat de Torí i la regió del Piemont.

El projecte pretén promoure un itinerari de ciutat que permeti descobrir l'excel·lència empresarial que anima la ciutat. Aproximadament 19 empreses locals s'han sumat a la iniciativa i obren les seves portes a la ciutadania per fer la seva història i la seva activitat productiva.

Així, el turista pot crear el seu propi itinerari personalitzat escollint les empreses que participen en el projecte i reservant la visita al web de Turisme de Torí:

<https://www.turismotorino.org/it/esperienze/eventi/open-factories>

Es pot visitar, per exemple, Casa Martini, on va néixer la famosa marca que va portar l'aperitiu al món. La ruta convida a descobrir la història de l'empresa, les diferents fases de producció, el mètode de selecció de les matèries primeres, la mescla acurada, fins a la degustació dels famosos i apreciats còctels.

De fet, els visitants tenen l'oportunitat de descobrir no només la història de la marca sinó també el procés de selecció i transformació dels ingredients que va des de les herbes aromàtiques al vi fins a les delicades fases que segueix l'enlleg per crear el producte final.

Altres empreses conegudes del sector de l'alimentació i el vi són Croci Cioccolato, Pastiglie Leone, Birrificio Gilac, Costadoro Caffè etc.

Però en el projecte "Made in Torino" també participen altres tipus d'empreses, com FPT Industrial, que produeix motors per a camions, autobusos i vehicles pesants. La visita es fa en diferents etapes: una a la planta FPT – NEF, que produeix motors aptes per a un ús global: vehicles industrials, tractors agrícoles, maquinària industrial i de moviment de terres, iots, autobusos i vehicles especials. Continuem al departament d'operacions processant les parts "principals" del motor, on les línies altament automatitzades són capaces de processar més de 1.000 peces per dia. Acaba amb la unitat operativa de Muntatge desenvolupada en quatre àmbits tecnològics: muntatge cap/base, acondicionament i personalització, assaig en calent i pintura.



RUTA EUROPEA DEL PATRIMONI INDUSTRIAL



La "Ruta del Patrimoni Industrial Europeu" és una iniciativa important que celebra el passat industrial d'Europa i es presenta com una eina de promoció per al turisme sostenible, l'intercanvi cultural i una comprensió més profunda del desenvolupament industrial europeu i el seu impacte en la societat.

En connectar els llocs del patrimoni industrial i els entusiastes de tot el vell continent, ERIH juga un paper vital en la conservació d'aquest vast patrimoni i en fer-lo accessible a un públic ampli.

Fundat el 2003, ERIH s'ha convertit des d'aleshores en una xarxa dinàmica de llocs del patrimoni industrial, museus i organitzacions d'arreu d'Europa.

El projecte proposa itineraris temàtics gràcies a una classificació dels jaciments segons criteris temàtics. Aquestes rutes estan pensades per guiar els visitants interessats en aspectes concrets de la industrialització, com ara la mineria, el tèxtil, el transport o l'arquitectura industrial. Les rutes temàtiques ajuden els visitants a planificar els seus viatges i a explorar llocs relacionats amb el patrimoni industrial.



La classificació dels llocs membres s'estructura en quatre categories sobre una base històrica/cultural: punt d'ancoratge, concentrador, parla i candidat.

Els punts d'ancoratge són els llocs més significatius pel seu valor històric excepcional i el seu paper crucial en els avenços tecnològics, el desenvolupament econòmic o el canvi social durant la Revolució Industrial i les èpoques posteriors.

A més, els llocs membres formen una xarxa d'intercanvis culturals i bones pràctiques relacionades amb la conservació i la reutilització del patrimoni industrial. De fet, ERIH promou l'intercanvi de coneixements i habilitats entre experts i entusiastes mitjançant conferències, tallers i projectes col·laboratius. ERIH dóna suport a la preservació i conservació dels llocs del patrimoni industrial.

Sensibilitzar sobre la importància de protegir aquests llocs de l'abandonament, la decadència o la demolició i treballar per aconseguir finançament i suport per a projectes de restauració.

Un altre àmbit en què s'inverteix molta energia és el de les col·laboracions amb diverses institucions, organitzacions i organismes de finançament europeus per donar suport a la missió del projecte. Aquestes col·laboracions ajuden a garantir recursos i finançament per a la conservació i promoció del patrimoni industrial.

Finalment, ERIH manté un lloc web i realitza activitats de promoció per informar el públic sobre el patrimoni industrial i els llocs membres. Això inclou la promoció del turisme del patrimoni industrial i els esdeveniments culturals relacionats amb la història industrial.

Lloc web oficial: <https://www.erih.net/about-erih>

CONCLUSIÓ



ELS COTXES ANTICS, AMB LA SEVA IMPORTÀNCIA HISTÒRICA I CULTURAL, OFEREIXEN UN POTENCIAL INEXPLOTAT COM A RECURS PER A LES PRÀCTIQUES D'ECONOMIA CIRCULAR.

En conclusió, el projecte "Cool Classic Cars" incorpora un enfocament de futur per transformar el sector turístic en una indústria més sostenible i responsable amb el medi ambient. Reconeixent la necessitat urgent d'abordar el canvi climàtic i reduir les emissions de gasos d'efecte hivernacle, aquesta iniciativa explora estratègies innovadores per al turisme sostenible, centrant-se en els viatges lents, el turisme favorable als pobres i l'ecoturisme. Aquests enfocaments tenen en compte tots els aspectes del viatge del viatger, des de l'elecció de la destinació fins als mètodes de transport, l'allotjament i fins i tot els patrons de consum.

La perspectiva única d'aquest projecte se centra al voltant de dos temes bàsics: cotxes antics i jaciments d'arqueologia industrial.

Els cotxes antics, amb la seva importància històrica i cultural, ofereixen un potencial inexplotat com a recurs per a les pràctiques d'economia circular.

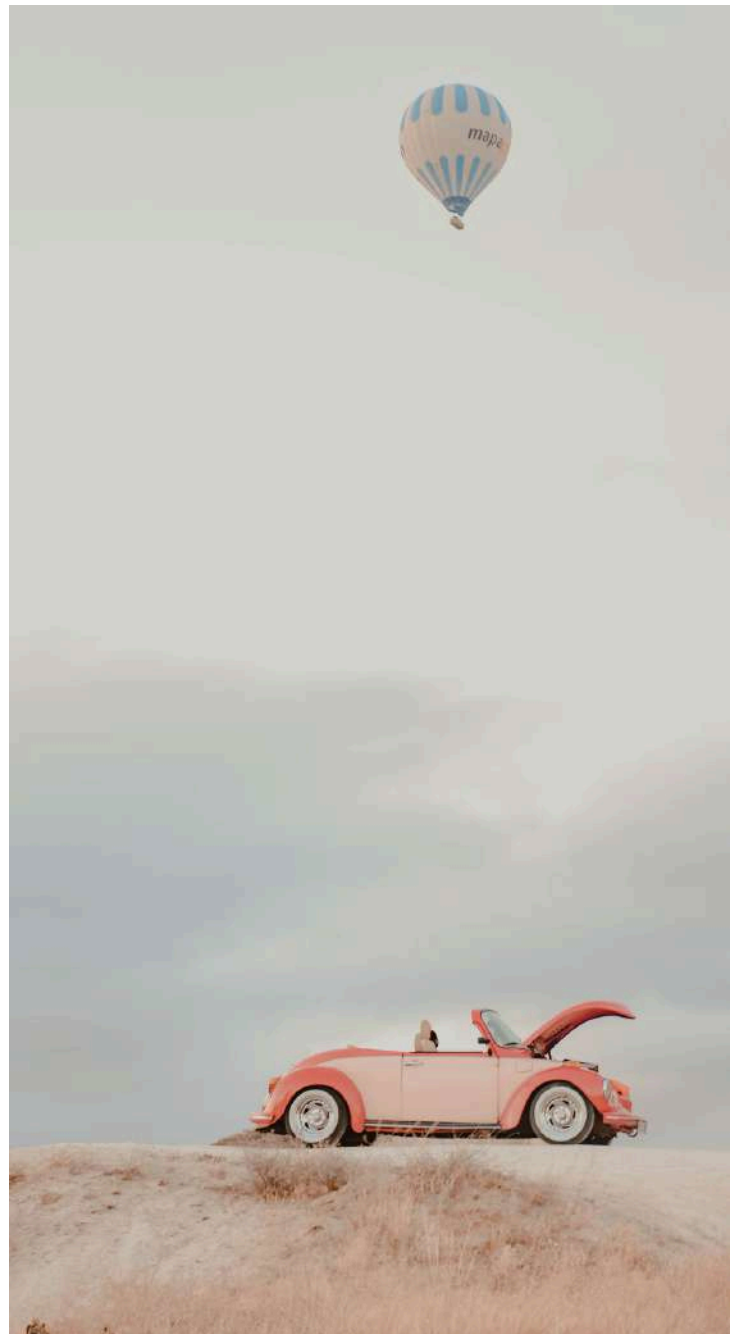
No només contribueixen a la preservació d'aquests vehicles emblemàtics, sinó que també proporcionen un mitjà per a experiències de viatge més respectuoses amb el medi ambient. Integrant els cotxes d'època en projectes de mobilitat sostenible i iniciatives de viatges lents, podem fer passos significatius per reduir l'impacte ambiental del sector i abordar el canvi climàtic.

A més, el projecte destaca el turisme industrial i l'arqueologia industrial com a exemples de sostenibilitat i dinamització comunitària.

Aquestes iniciatives han donat nova vida a llocs industrials abans abandonats, creant museus, centres d'exposicions i centres culturals. Serveixen com a models inspiradors per a la regeneració de territoris i comunitats, oferint un model a seguir per als altres.

El manual elaborat per aquest projecte serveix de guia pràctica per a qualsevol persona interessada a explorar aquests temes transformadors. En mostrar les millors pràctiques en sostenibilitat, turisme industrial i valorització dels cotxes d'època, dota els grups d'interès amb el coneixement i les eines per adoptar un enfocament més responsable i sostenible del turisme.

A mesura que continuem el nostre viatge col·lectiu cap a un futur més verd i més conscient del medi ambient, el projecte "Cool Classic Cars" representa un pas crucial en la remodelació de la indústria turística per a millor.



COOL CLASSIC CARS



MÉS INFORMACIÓ
WWW.COOLCLASSICCARS.INFO